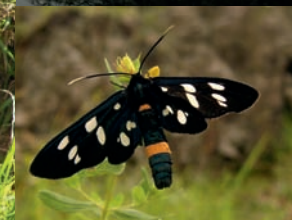
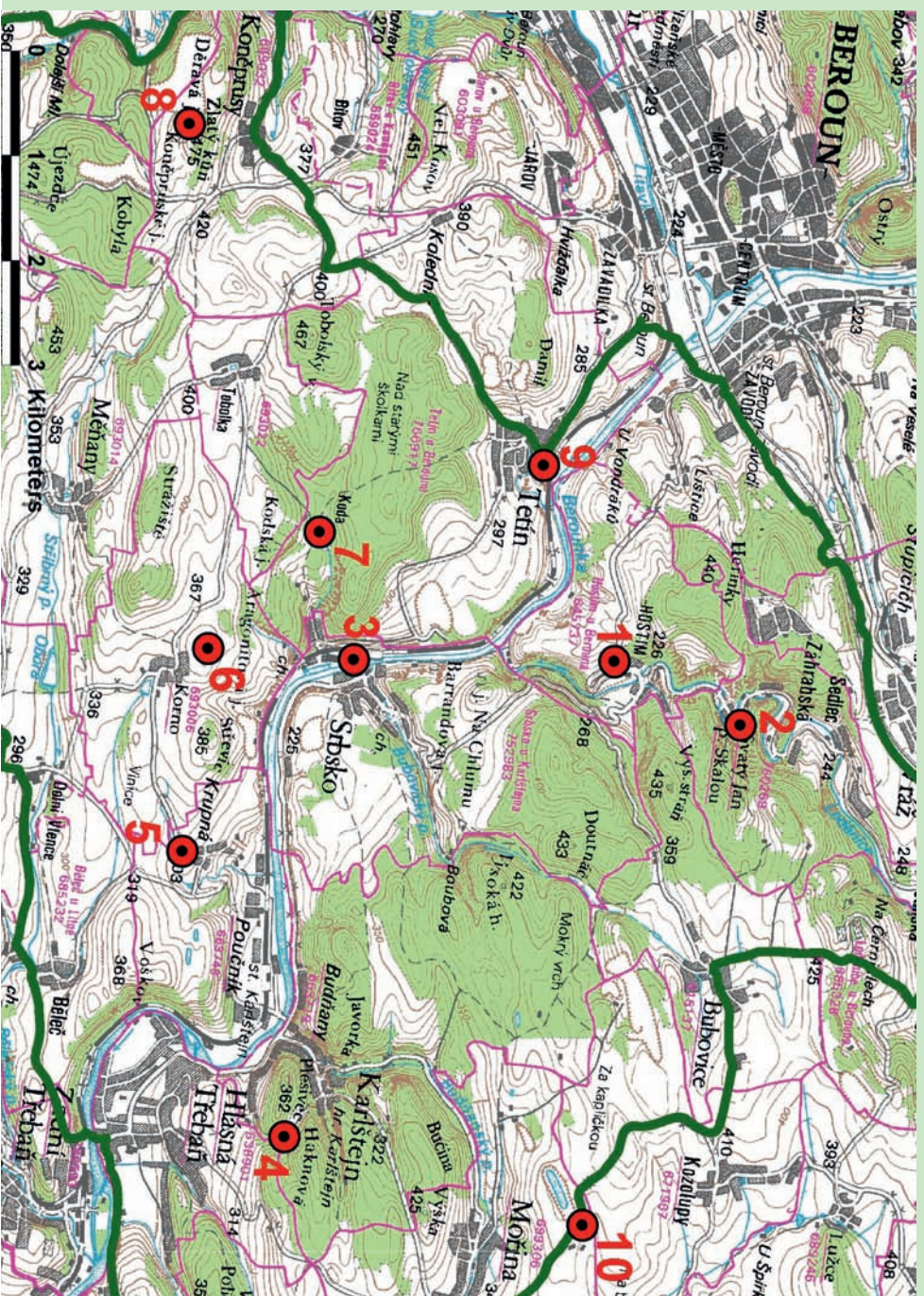


# Deset nej... výhledů a míst v Českém krasu

s mapkami  
a popisem tras



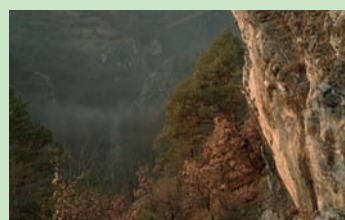
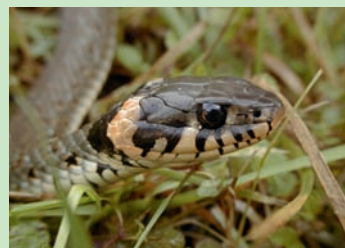




# **Deset nej...** **výchledů a míst** **v Českém krasu**

s mapkami  
a popisem tras





## Úvodem

Těsně za humny hlavního města, na jeho západním okraji, začíná jedna z nejkrásnějších částí středních Čech. Díky početným krasovým jevům ve vápencových horninách tuto část krajiny začal nazývat ve dvacátých letech minulého století legendární jeskyňář a archeolog Jaroslav Petrbok Český kras. Od roku 1972 je přírodovědecky a krajinářsky nejhodnotnější část převážně vápencového území chráněna krajinnou oblastí. Zákonná ochrana však neznamená, že je území uzavřené pro návštěvníky. Drobná publikace, kterou dostáváte do ruky, vám nabízí návod, jak při výletu do Českého krasu nepřehlédnout ta nejzajímavější a podle mnohých i nejkrásnější místa. Přicestovat můžete kdykoliv, ale příroda a krajina většiny z deseti nabízených zastavení je nejpůsobivější buď v časném jaru plném květů a svěží zeleně, nebo na začátku podzimu, kdy se stráně porostlé listnatými dřevinami zbarví do mnoha odstínů žluté, červené a hnědé.

Ať se vám v Českém krasu líbí! Nejlepší odměnou za nevšední zážitky bude pro přírodu Českého krasu váš šetrný a ohleduplný přístup.

Ing. Petr Moucha, CSc.



## Hostim

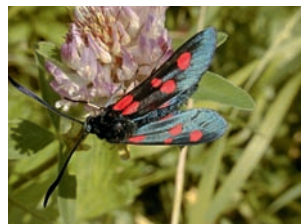
**Kudy:** Místo je dosažitelné autem po silnici ze tří hlavních směrů – od Berouna přes Lištici směrem na Hostim, z obce Loděnice přes Sv. Jan pod Skalou a Hostim, nebo od Srbska přes Hostim.

**Kde parkovat:** Parkování pro dvě osobní auta je možné na malém odpočívadle přímo na místě výhledu (ve směru od Berouna vpravo při sjezdu do Hostimi, ve směru z Hostimi na Beroun asi 100 m za prudkou zatáčkou ve stoupání vlevo). Další možností je zaparkovat na návsi v Hostimi naproti hospodě U Krobiána a dojít na místo výhledu po silnici pěšky.





**Co uvidíte:** Přímo ze silnice se otevírá pohled na obec Hostim v hlubokém údolí potoka Loděnice (též Kačák), který se zde prodral vápencovými horninami zejména devonského stáří. Při severním okraji obce vystupuje geologicky nápadná skalní kra, tvořená k jihovýchodu ukloněnými vrstvami chotečských vápenců (nižší střední devon, stupeň eifel). Na vápencích se rozprostírají skalnaté stepi a lesostepi, sporadicky porostlé dubem pýřitým, dřinem a dalšími keři s bohatým výskytem vzácných rostlin i živočichů. Stepí, lesostepi i souvisle lesnaté okolí obce je součástí národní přírodní rezervace Karlštejn, oceněné pro své výjimečné přírodní hodnoty Diplomem Rady Evropy. Obcí Hostim prochází naučná stezka Karlštejn, po které se lze projít po proudu Kačáku až k jeho ústí do Berounky. Na okraji obce ve směru od Srbska se nachází významné paleontologické naleziště zkamenné suchozemské rostliny *Rellimia hostinensis* v roblínských vrstvách srbského souvrství.



Vřetenuška šitrovníková  
(*Zygaena angelicae*)



Kriticky ohrožený lýkovec vonný  
(*Daphne cneorum*) se  
v současnosti vyskytuje v širším  
okolí pouze na jediné lokalitě.



V okolních lesích se velmi vzácně vyskytuje zvonovec liliiolistý (*Adenophora liliifolia*)



## Svatý Jan pod Skalou

**Kudy:** Autem odbočit z dálnice do obce Loděnice, v obci vlevo směrem na Beroun, asi po 1 km za obcí odbočkou opět vlevo na Sv. Jan pod Skalou, nebo z Karlštejna přes Srbsko do Hostimi, v centru obce odbočit vpravo na Sv. Jan pod Skalou. Výchozím bodem je centrum obce Sv. Jan pod Skalou u budovy bývalého kláštera (dnes zde sídlí Svatojánská kolej). Odtud je třeba pěšky vystoupat po naučné stezce strmou lesní stezkou na vyhlídku s křížem na skále nad klášterem.

**Kde parkovat:** Parkování je možné na prostranství před klášterem. O víkendech s pěkným počasím bývá však možnost zaparkování v celé obci problematická.





**Co uvidíte:** Z vyhlídky na skále je nádherný pohled na obec s klášterem a do malebného údolí potoka Kačáku, vyhloubeného napříč hlavní barrandienskou synklinálou (ohyb vrásky do písmene U). Skála s jeskyní a křížem nad obcí je tvořena nejnížšími devonskými vrstvami (kotýské vápence stupně lochkov), při jejím úpatí pak probíhá hranice se silurem.

Svatý Jan pod Skalou je jedno z nejznámějších bývalých poutních míst s kostelem Narození sv. Jana Křtitele z roku 1661. K místu se váže pověst o prvním poustevníkovi Ivanovi, jenž zde žil v travertinových jeskyních již v 9. století. Ve výklenku v západním průčelí kostela vyvěrá krasový pramen Ivanka. V obci stojí za návštěvu i budova bývalého benediktinského kláštera, který byl v roce 1785 zrušen Josefem II. V současnosti budova slouží jako centrum ekologické výchovy Kavyl.

Z vrcholu skály je možné pokračovat nenáročnou vycházkou (asi 3 km) po okružní naučné stezce, která vede dál na Paraple, kde se nabízí návštěva skanzenu těžby vápence v areálu Solvayovy lomy s expozicí těžební techniky a lomové úzkorozchodné dráhy. Značená naučná stezka vede přes Stydlé vody zpět do Svatého Jana pod Skalou.



Třemdava bílá  
(*Dictamnus albus*)



Rudohlávek jehlancovitý  
(*Anacamptis pyramidalis*)



Běloskvrnák pampeliškový (*Amata phegea*) je hojným motýlem dubohabrových lesů.



## Srbsko

**Kudy:** Do Srbska je možné přijet ze tří směrů – od Karlštejna po levém břehu proti proudu Berounky, z Berouna přes Tetín, nebo z Berouna přes Lištici a Hostim.

**Kde parkovat:** Nejlepší možnost parkování je na pravém břehu řeky na parkovišti s místním názvem U lanovky. Ve směru od Karlštejna a Hostimi je třeba přejet lávku přes Berounku. Provoz na lávce je jednosměrný a je řízený světelnou signalizací.





**Co uvidíte:** Nejhezčí pohled se otevírá přímo z lávky do údolí proti proudu Berounky se skalním defilé na levém břehu. Strmé skály jsou tvořeny vrstvami vápenců siluru a devonu. Srbsko je východiskem naučné stezky Karlštejn, dlouhé asi 10 km. Stezka začíná u lávky na levém břehu a vede přes obec do údolí Bubovického potoka převážně po lesních cestách. Je středně náročná s několika prudšími výstupy a sestupy. V soutěsce Bubovických vodopádů vede po skalních stupních s dřevěným zábradlím a po úzkých římsách nad potokem. Výhledy jsou zde nejkrásnější v období časného jara, kdy rozkvétají porosty dymnivek, křivatců, jaterníků podléšek či hrachorů, nebo začátkem podzimu, kdy se okolní listnaté lesy promění v barevnou paletu odstínů zelené, žluté, červené a hnědé barvy. Za obcí je na levém břehu řeky během letní sezóny provozován autokemp.



Bubovické vodopády



Jarní houba ohnivec rakouský  
(*Sarcoscypha austriaca*)  
vyrůstá již od února.



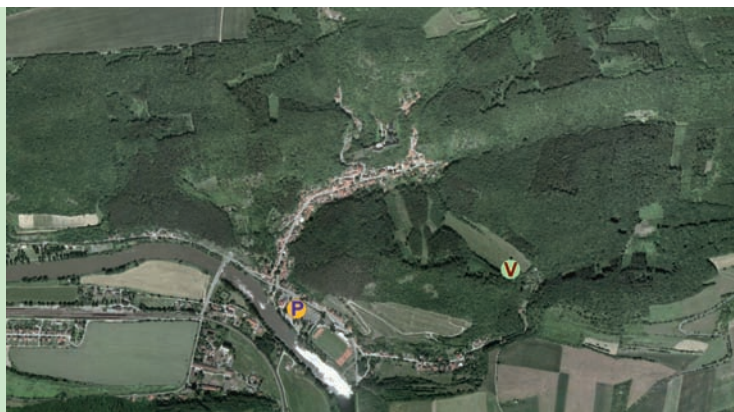
Od března do května rozkvétá na bývalých pastvinách hlaváček jarní (*Adonis vernalis*).



## Karlštejn

**Kudy:** Dálnici D5 je nejnazší opustit v Loděnici a pokračovat směrem na Bubovice, Mořinu a přes Hlásnou Třebaň do Karlštejna. Z Berouna vede silnice do Karlštejna přes Lištici, Hostim, a Srbsko. V obou směrech je cesta značená směrovými tabulemi.

**Kde parkovat:** V obci je jedno centrální placené parkoviště, další možnost parkování je za mostem na pravém břehu řeky u železniční zastávky a je zdarma.





**Co uvidíte:** Už při příjezdu do Karlštejna směrem od Berouna stojí za povšimnutí zvrásněné skalní výchozy po levé straně silnice přímo proti mostu přes Berounku, které jsou světově významným geologickým profilem s odkrytou hranicí dvou geologických období prvohor – siluru a devonu. Výchoz je známý jako Budňanská skála a hraniční vrstvy jsou označeny bronzovými deskami.

Obec je však všeobecně známa především díky středověkému hradu, vybudovanému Karlem IV. v polovině 14. století. Hrad, ač stojí na skalním ostrohu nad obcí, je víceméně skrytý mezi pěti kopci s místními názvy Javorka, Kněží hora, Haknovec, Haknová a Plešivec. Pokud se nechcete prodírat davy turistů na hlavní přístupové trase k hradu, zvolte o něco delší procházku obcí. Od hlavního parkoviště minete vlevo informační středisko, Výzkumnou stanicí vinařskou, za autoservisem se dejte vlevo do kopce po místní komunikaci a sledujte žlutou turistickou značku. Ta Vás zavede na louku U křížku, odkud je méně známý, ale o to úchvatnější výhled na hrad Karlštejn. Starou úvozovou cestou sejděte zpět do obce a k parkovišti.

Za obcí směrem na Srbsko je během letní sezóny provozován autokemp.



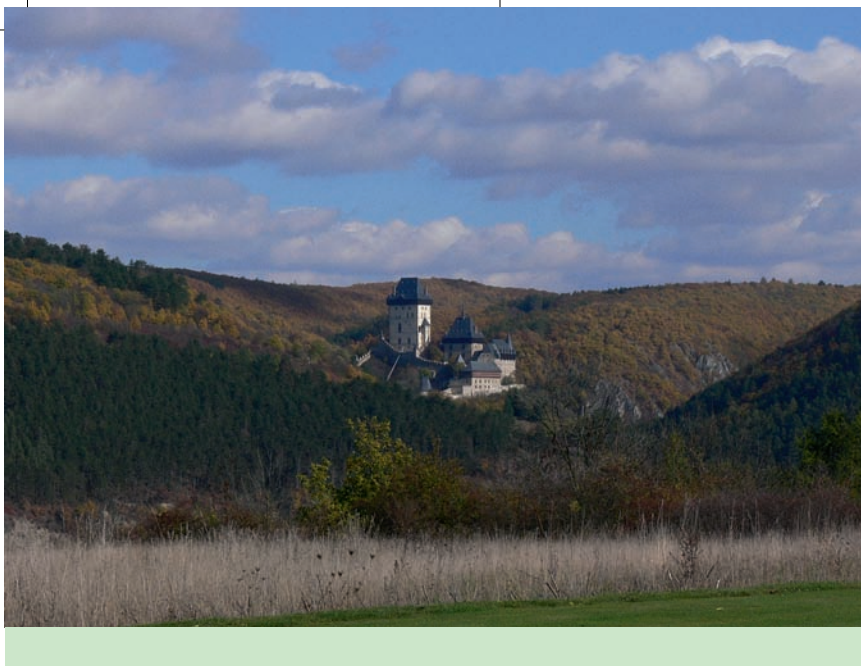
Okrotice dlouholistá  
(*Cephalanthera longifolia*)



Trilobit Miraspis



Puštitk obecný (*Strix aluco*) hnízdí nejčastěji ve stromových dutinách. Samice svoje hnízdo urputně brání i před mnohem většími vetřelci, než je ona sama.



## Krupná

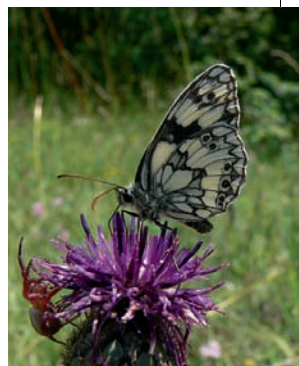
**Kudy:** Z Karlštejna přes most směrem na Liteň, asi po 3 km a překonání několika serpentín odbočit vpravo do osady Krupná. Na návsi vlevo směrem na Korno po místní komunikaci až nad osadu.

**Kde parkovat:** Na malé návsi v osadě Krupná, případně na místě výhledu nad osadou.





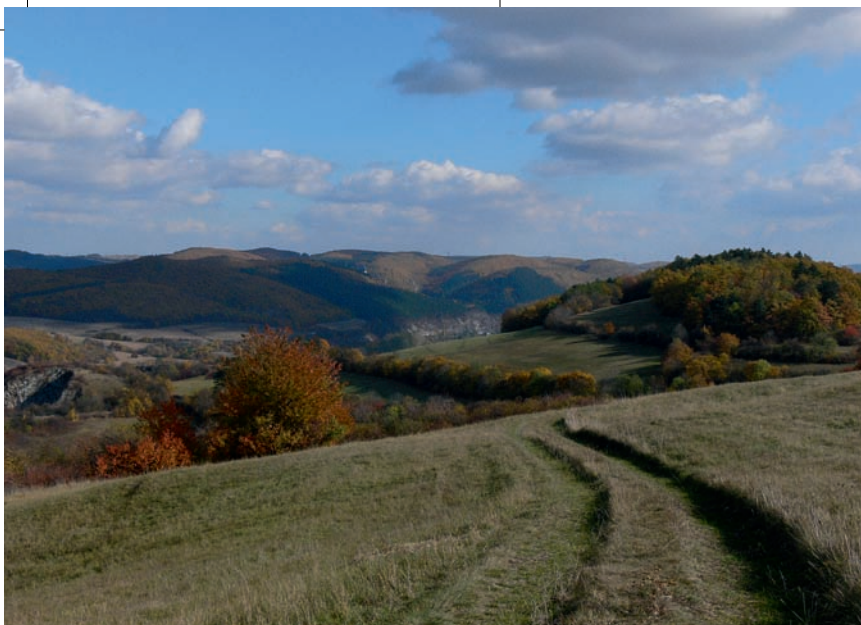
**Co uvidíte:** Od osady Krupná je jeden z nejkrásnějších výhledů na hrad Karlštejn a krajinu Českého krasu, kvůli kterému stojí za to udělat si zde zastávku. Aby se otevřel výhled na hrad, musíte vyjít nebo vyjet autem v zimě neudržovanou cestou nad osadu. V okolí Krupné na blízkém kopci Voškov je vybudované golfové hřiště s 18ti jamkami, vyprojektované podle návrhů kanadských golfových architektů. Jeho provoz byl slavnostně zahájen v roce 1993. Od roku 2007 přibýlo na jižních svazích Voškova další 9ti jamkové hřiště, které by mělo sloužit zejména tréninkovým účelům. Pod osadou Krupná je jedno z regionálních biocenter územního systému ekologické stability.



Okáč bojínkový  
(*Melanargia galathea*)



Sysel obecný (*Spermophilus citellus*) v posledních desetiletích rychle mizí ze zemědělské krajiny.



## Korenský vrch

**Kudy:** Do Korna můžete přijet od Berouna přes Zavadilku, Jarov a Tobolku. Od Karlštejna potom směrem na Liteň, v Dolních Vlencích odbočit vpravo a do Korna.

**Kde parkovat:** Parkovat je možné přímo v obci u rybníka, místo pro max. 2 auta je i v opuštěném lůmku hned za obcí vpravo při silnici ve směru na Tobolku.





**Co uvidíte:** Korno je malebná vesnička se statem vesnické památkové zóny, v jejíž horní části stojí románská kaplička z 19. století. V okolí Korna, zejména v oblastech nad řekou Berouňkou, se vyskytují četné krasové útvary. Severovýchodním směrem je asi 1 km od obce opuštěný Tomáškův lom, kde se nachází veřejnosti nepřístupná 40 m hluboká přírodní propast na dně s malým jezírkem. Určitě se vyplatí z obce podstoupit menší výstup na Korenský vrch s nadmořskou výškou 391 m. Odměnou Vám bude neopakovatelný panoramatický pohled na celou centrální část chráněné krajinné oblasti Český kras.



Mák vlčí (*Papaver rhoeas*)  
a chrpa modrák  
(*Centaurea cyanus*)



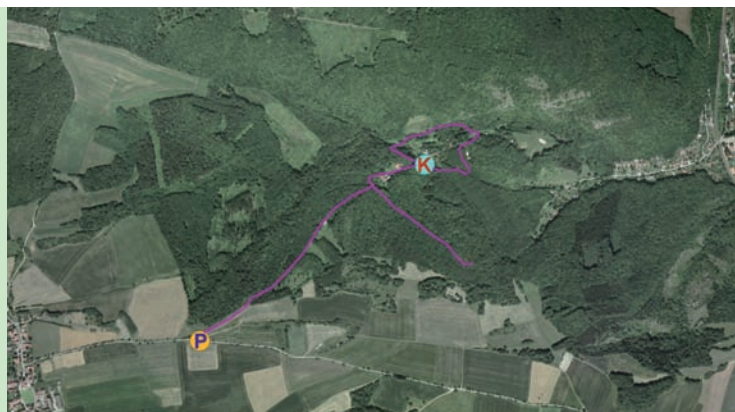
Našeho největšího brouka roháče obecného (*Lucanus cervus*) zastihneme nejčastěji v červnových podvečerech na okrajích dubohabrových lesů.



## Koda

**Kudy:** Od Berouna přes Zavadilku, Jarov a Tobolku, v Tobolce vlevo na Korno a parkoviště je cca 600 m za obcí vlevo. Od Karlštejna směrem na Liteň, v Dolních Vlencích odbočit vpravo a přes Korno směrem na Tobolku.

**Kde parkovat:** Při silnici z Korna do Tobolky je po pravé straně autobusová zastávka Měňany (odb. Koda) a za ní je možnost parkování.





**Co uvidíte:** Koda je jednou z největších národních přírodních rezervací v rámci celé České republiky. Je vyhlášena chráněným územím od roku 1952 a je přístupná pouze pěšky. Z malého parkoviště u silnice Korno – Tobolka vede cesta přímo do středověké osady Koda. Na návsi je rybníček napájený Kodskou vyvěračkou, k jejímuž prameni můžete sestoupit malou kapličkou po schůdkách. Je to jeden z největších krasových vývěřů a je zajímavý tím, že má stálou teplotu okolo 10°C a nikdy nezamrzá. Vody této vyvěračky byly v minulosti zadržovány v rybníčku s hrází, tvořenou pěnovci. Voda z rybníčku byla využívána k pohánění mlýnského kola dnes už polorozpadlého mlýna. Malá procházka podél Kodského potoka Vás dovede do Kodské rokle, jejíž střední část má charakter divokého romantického kařonu, trempy nazvaného Údolí děsů. V potoce za spolupůsobení mechů, játrovek a řas dochází k vysrážení sladkovodních vápenců – pěnovců, které vytváří kaskádovitá jezírka.

Prase divoké (*Sus scrofa*)Medovník meduňkolistý (*Melittis melissophyllum*)Kriticky ohrožený včelník rakouský (*Dracocephalum austriacum*) roste na vápencových skalních stepích.



## Zlatý kůň

**Kudy:** Od Berouna přes Zavadilku, Jarov a Koněprusy, z Karlštejna přes Liteň a Měňany. Silnice jsou z obou směrů značené směrovými tabulemi ke Koněpruským jeskyním.

**Kde parkovat:** Na centrálním parkovišti Koněpruských jeskyní.





**Co uvidíte:** Zlatý kůň je druhým nejvyšším kopcem Českého krasu (475 m n.m.) a v jeho masivu se ukrývají nejrozlehlejší známé krasové jeskyně v Čechách. Koněpruské jeskyně byly objeveny v r. 1950 při těžbě v lomu na jižním úbočí tohoto kopce. Z vrcholu se naskýtá kruhový panoramatický výhled nejen na značnou část území Českého krasu, ale při dobré viditelnosti je možné dohlédnout na sousední CHKO Křivoklátsko, západním směrem na masív Radče s vrcholem Brno, jihozápadně se ukazují Brdy a Hřebený a na východě vystupuje Cukrák.

V roce 2006 zde byla zprovozněna nově rekonstruovaná naučná stezka Zlatý kůň. Nabízí asi 3,5 km dlouhou okružní vycházku národní přírodní památkou Zlatý kůň a vede i do lomu Kobyla ve stejnojmenné přírodní rezervaci, kde jsou ve stěně patrné pozůstatky vrásnění v podobě odkrytého Očkovského přesmyku s pamětní deskou Josefa Petrbocka, legendárního badatele Českého krasu. Panely naučné stezky obsahují informace o geologické minulosti území, těžebních aktivitách člověka, navrácení vytěžených prostor zpět přírodě, o vývoji krajiny, zemědělství, fauně i flóře Českého krasu. Celé území Zlatého koně je navrženo jako evropsky významná lokalita do soustavy Natura 2000.



Vrápenec malý  
(*Rhinolophus hipposideros*)



Babočka admirál  
(*Vanessa atalanta*)



Koněpruské jeskyně jsou vyvinuty ve třech výškových úrovních (patrech), z nichž horní dvě jsou zpřístupněny veřejnosti.



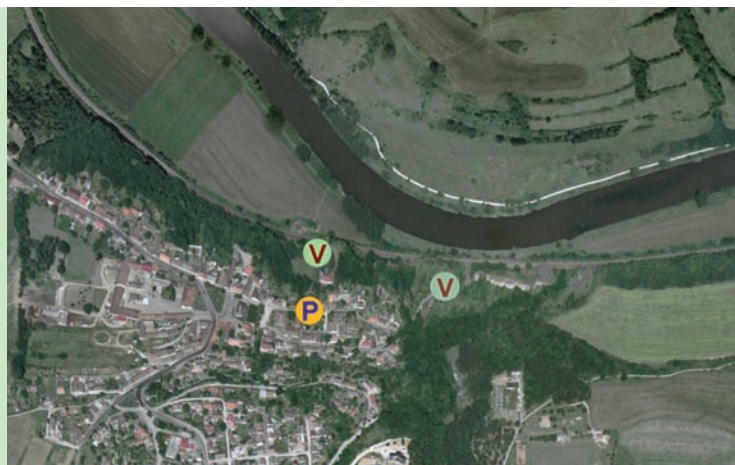
Vzácný vstavač mužský  
(*Orchis mascula*)



## Tetín

**Kudy:** Od Berouna ze Zavadilky přímo na Tetín. Z Karlštejna do Srbska, vlevo přes lávku a po silnici nahoru až do obce Tetín.

**Kde parkovat:** V obci po pravé straně, přímo u kostela sv. Jana Nepomuckého.





**Co uvidíte:** Tetín, známé sídlo bájn? Krokovy dcery Tety, leží na skalním ostrohu nad řekou Berounkou. V obci se nacházejí tři kostely, zbarokizovaný kostel sv. Jana Nepomuckého původně zasvěcený archand?lu Michaelovi, románský kostel sv. Kateřiny z p?elomu 12. a 13. století a nejmladší barokní kostel sv. Ludmily ze 17. století, uvnitř kterého je uchováván kámen s údajnou krví sv. Ludmily. Obec zde provozuje i místní muzeum. Ze zříceniny Tetínského hradu je jeden z nejkrásnějších pohledů do kaňonovitého údolí Berounky a na skalní masiv zvaný Šanův kout. Pěkný výhled je i od kostela sv. Jana Nepomuckého. Skalní výchozy pod obcí jsou součástí přírodní rezervace Tetínské skály. Jako relikty z pozdní doby ledové zde rostou chladnomilné druhy rostlin.



Tařice skalní (*Aurinia saxatilis*)



Plody dřínu obecného (*Cornus mas*)



Osou Českého krasu je zařiznuté údolí Berounky, kolem kterého se vypínají vrchy pokryté dubohabrovými lesy.



## Velká Amerika

**Kudy:** Z dálnice D5 odbočit na Loděnici a pokračovat směrem na Bubovice a Mořinu. Asi 1 km před Mořinou je parkoviště po levé straně. Z Karlštejna přes Hlásnou Třebaň a Mořinu směrem na Bubovice, asi 1 km za Mořinou po levé straně je parkoviště ohraničené velkými kameny.

**Kde parkovat:** Přímo u vyhlídky lomu Velká Amerika je k dispozici bezplatné parkoviště, zřízené společností Lomy Mořina.





**Co uvidíte:** Ze dvou vyhlídek poblíž parkoviště je impozantní pohled do opuštěného jámového lomu, mezi trempy proslulého jako český Grand Canyon. Název Velká Amerika však není odvozen od svého vzhledu, ale podle dřívějšího „amerického“ způsobu těžby vápence. Stěny lomu dosahují až 80 m, část dna je zatopená a zrcadlí se tu dvě navzájem propojená jezera o maximální hloubce 13 m s průzračně čistou vodou. Pro své romantické scénérie je lom často vyhledáván filmaři. Točily se tu známé scénérie z filmů *Limonádový Joe* či *Malá mořská víla*. Hned za Velkou Amerikou se nachází další, o něco menší lom zvaný Mexiko, v minulosti neslavně proslulý jako koncentrák určený k likvidaci politických vězňů. Lomy jsou vzájemně propojeny řadou chodeb, mnohdy slepých. Štoly v těchto lomech jsou nejvýznamnějšími zimovišti netopýrů v Českém krasu.



Netopýr velký (*Myotis myotis*)



Čolek horský (*Triturus alpestris*)



Hrouzek obecný (*Gobio gobio*) dorůstá zpravidla velikosti 8–14 cm a žije u dna, kde si hledá potravu (především larvy vodního hmyzu).

## **Deset nej... výhledů a míst v Českém krasu**

- Námět: Petr Moucha
- Texty: Petr Hůla
- Fotografie: Petr Hůla, Vojen Ložek, Libor Dostál,  
Jaroslav Veselý a fotoarchiv Správy  
CHKO Český kras
- Mapky: Vojen Ložek
- Ortofoto: GEODIS BRNO, spol. s r. o.
- Design: ASCO vydavatelství
- Tisk: UNIPRESS Turnov
- Copyright: Správa CHKO Český Kras, 2006